

«Утверждаю»

Директор МБОУ «Гимназия № 28»

_____ Салазкина С.А.

Демонстрационные варианты КИМов
для проведения промежуточной
аттестации для обучающихся 10 класса.

Предмет «Русский язык»
Мир вокруг нас меняется": сочинение по тексту М. Кронгауза
(о русском языке)

(1) Мир вокруг нас меняется. (2) И язык, который существует в меняющемся мире и не меняется сам, перестаёт выполнять свою функцию. (3) Мы не сможем говорить на нём об этом мире, потому что у нас просто не хватит слов. (4) И не так уж важно, идёт ли речь о домовых сычах, новых технологиях или новых политических и экономических реалиях. (5) Объективно всё правильно, язык должен меняться, и он меняется. (6) Более того, запаздывание изменений приносит людям значительное неудобство, но и очень быстрые изменения могут мешать и раздражать. (7) Что же конкретно мешает мне и раздражает меня? (8) Не люблю, когда я не понимаю отдельных слов в тексте или в чьей-то речи. (9) Даже если я понимаю, что это слово из английского языка, и могу вспомнить, что оно там значит, меня это раздражает. (10) Позавчера я споткнулся на стритрейсерах, вчера — на трендсеттерах, сегодня — на дауншифтерах, и я точно знаю, что завтра будет только хуже. (11) К заимствованиям быстро привыкаешь, и уже сейчас трудно представить себе русский язык без слова «компьютер» или даже без слова «пиар» (хотя многие его и недолюбливают). (12) Я, например, давно привык к слову «менеджер», но вот никак не могу разобраться во всех этих «сейлз-менеджерах», «аккаунт-менеджерах» и им подобных. (13) Я понимаю, что без «специалиста по недвижимости» или «специалиста по порождению идей» не обойтись, но ужасно раздражает, что одновременно существуют «риэлтор», «риелтор», «риэлтер» и «риелтер», а также «криэйтор», «криейтор» и «креатор». (14) А лингвисты при этом либо просто не успевают советовать, либо дают взаимоисключающие рекомендации.

(15) Когда-то я с лёгкой иронией относился к эмигрантам, приезжающим в Россию и не понимающим некоторых важных слов, того же «пиара», скажем. (16) И вот теперь я сам, даже никуда не уезжая, обнаружил, что некоторые слова я не то чтобы совсем не понимаю, но понимаю их только потому, что знаю иностранные языки, прежде всего английский. (17) Мне, например, стало трудно читать спортивные газеты (почему-то спортивные журналисты особенно не любят переводить с английского на русский, а предпочитают сразу заимствовать). (18) В репортажах о боксе появились загадочные «панчеры» и «крузеры»; в репортажах о футболе — «дерби», «монегаски» и «манкунианцы». (19) Да что говорить, я перестал понимать, о каких видах спорта идёт речь! (20) Я не знал, что такое кёрлинг, кайтинг или банджи-джампинг (теперь знаю).

(21) Окончательно добил меня хоккейный репортаж, в котором было сказано о канадском хоккеисте, забившем гол и сделавшем две «ассистенции». (22) Поняв, что речь идёт о голевых пасах (или передачах), я, во-первых, поразился возможностям языка, а во-вторых, разозлился на журналиста, которому то ли лень было перевести слово, то ли, как говорится, «западло». (23) Потом я, правда, сообразил, что был не вполне прав не только по отношению к эмигрантам, но и к спортивному журналисту. (24) Ведь глагол «ассистировать»

(в значении «делать голевой пас»), да и слово «ассистент» в соответствующем значении уже стали частью русской спортивной терминологии. (25) Так чем хуже «ассистенция»?

(26) Но правды ради должен сказать, что более я этого слова не встречал.

(27) Думаю, что почти у каждого, кто обращает внимание на язык, найдутся претензии к сегодняшнему его состоянию, может быть, похожие, может быть, какие-то другие (вкусы ведь у нас у всех разные, в том числе и языковые).

(28) Я, в принципе, не против сленга (и других жаргонов). (29) Я просто хочу понимать, где граница между ним и литературным языком. (30) Я, в принципе, не против заимствований, я только хочу, чтобы русский язык успевал их осваивать; я хочу знать, где в этих словах ставить ударение и как их правильно писать. (31) Я, в принципе, не против языковой свободы: она, (конечно, в разумных пределах) способствует творчеству и делает речь более выразительной.

(32) Но мне не нравится языковой хаос (который вообще-то является её обратной стороной), когда уже не понимаешь, игра это или безграмотность, выразительность или грубость.

(По М.А. Кронгаузу*)

Предмет «Литература»

Темы сочинений:

"Забвению не подлежит",

"Я и моя любимая книга",

"Между прошлым и будущим: портрет моего поколения",

"Время перемен",

"Разговор с собой".

Предмет «Родной (русский) язык»

Часть 1.

1. Язык – это:

А) результат мышления; Б) сложная система знаков, без которых невозможна речевая деятельность; В) единица речи

2. Речь – это:

А) единица языка; Б) слова, называющие определенный предмет или определенное явление;

В) - исторически сложившаяся форма общения людей посредством языка.

3. Назовите основную функцию языка: А) коммуникативная; Б) эмоциональная; В) функция воздействия

4. Обработанную форму общенародного языка, обладающую письменными закрепленными нормами и обслуживающую различные сферы человеческой деятельности, называют:

А) литературным языком; Б) обработанным языком; В) современным языком.

5. Значение какого слова определено неверно?

1) КОСНЫЙ – тяготеющий к привычному, невосприимчивый к новому, прогрессивному;

2) ПАДЧЕРИЦА – неродная дочь одного из супругов;

3) ДЕПУТАТ – чиновник, назначенный на какую-либо высшую государственную должность;

4) ТЩЕТНО – напрасно.

6. Найдите лексическую ошибку, выпишите её.

Большую половину жизни Матвей Семёнович ни о чём не беспокоился, жил на широкую ногу, много, но бесцельно путешествовал, а потом что-то резко изменилось: он стал много думать, занялся благотворительностью и даже начал писать книги.

7. В одном из приведённых ниже предложений НЕВЕРНО употреблено выделенное слово. Исправьте лексическую ошибку, подобрав к выделенному слову пароним. Запишите подобранное слово.

В офис юриста каждый клиент приходит со своей проблемой, и внимательный приём и ДОВЕРЧИВАЯ беседа являются залогом установления прочных деловых отношений.

Готовые тосты можно украсить базиликом, который нужно предварительно вымыть, хорошо ОТРЯХНУТЬ от капель и нарезать полосками.

Хозяин, не желая показаться НЕВЕЖЕЙ, поспешно вышел из гостиной и первым протянул необычному гостю руку для крепкого рукопожатия.

Информацию о НАЛИЧИИ билетов на детские спектакли, которые будут проходить в дни зимних каникул, можно получить в кассах драматического театра.

8. В каком предложении допущена грамматическая ошибка: нарушение в построении предложения с причастным оборотом.

А) В поэме «Василий Тёркин» автор восхищается подвигом русского солдата, сохраняющего верность долгу и отчизне.

Б) Орхидеи, появившиеся на Земле вместе с другими цветковыми растениями,

начали активно развиваться 40 миллионов лет назад.

В) Монастырь стоял вдоль реки, на довольно высоком её берегу, отделявшем людей от города.

Г) Группа популяций разных видов, населяющие определённую территорию, образует сообщество.

9. В каком предложении допущена грамматическая ошибка: нарушение в построении предложения с деепричастным оборотом.

А) И наш челнок плыл, медленно качаясь, меж топких берегов извилистой реки.

Б) Рогатые улитки медленно ползут, бороздя песчаное дно речки.

В) Идя вдоль берега, морской воздух приятно освежал наши лица.

Г) Все овцы кинулись к ней, лишь малыш не справился с разгоном, едва сумев затормозить.

10. Выберите признак, характеризующий реферат.

А) обмен мнениями по какому-либо вопросу;

Б) композиционно организованное обобщенное изложение содержания книги;

В) развернутое сообщение на определенную тему.

11. Что такое рецензия?

А) критический отзыв о каком-нибудь сочинении, спектакле, фильме;

Б) документ, в котором дается отзыв о трудовой и общественной деятельности человека;

В) краткое описание жизненных событий, обычно социально-значимых.

12. Конспект – это

А) анализ, разбор, некоторая оценка публикации, произведения или продукта.

Б) краткая характеристика издания: рукописи, монографии, статьи или книги, которая показывает отличительные особенности и достоинства издаваемого произведения, помогает читателям сориентироваться в их выборе.

В) критический отзыв, экспертное заключение, в основе которого лежит объективный профессиональный анализ литературного или художественного произведения или научно-исследовательской работы.

Г) краткая письменная фиксация основных фактических данных, идей, понятий и определений, устно излагаемых преподавателем или представленных в литературном источнике.

13. Укажите, какое средство выразительности использовано в приведенном ниже предложении.

На закруглениях он [поезд] кряхтел и останавливался.

1) олицетворение 2) метафора 3) эпитет 4) сравнение

14. Укажите, какое средство выразительности использовано в приведенном ниже предложении.

Значит, не было случая до этого, чтобы рассказать и облегчить душу.

1) олицетворение 2) фразеологизм 3) эпитет 4) сравнение

Часть 2.

15. Развернутый ответ (8-10 предложений).

Какова роль русского языка в нашей жизни и наша роль в жизни русского языка?

Предмет «Родной (татарский) язык»

1. Напишите перевод слов

Знания, жизнь, учитель, урок, экзамен, ученик, наука, профессия

2. Составьте предложения

1) Университеты, фән, зур, Казан, үзәге. 2) Ачылган, ул, 1804 нче, елда.

3) Монда, елларда, төрле, галимнәр, эшлэгәннәр, атаклы.

3. Дополните диалог репликами

- Син нинди һөнәр сайларга уйлыйсың?

-

- Кайсы фәннәрдән имтихан бирергә жыенасың?

-

- Имтиханнарга эзерләнгән башладыңмы?

-

4. Найдите правильный перевод пословиц

Күп укыган күп белер (Книга- родник знаний)

Белемдә көч (В мире самое священное место-школа, самое большое богатство-знания)

Китап – белем чишмәсе (Учиться, всё равно, что иглой копать колодец)

Уку – инә белән кое казу (Кто много учится, тот много знает)

Дөньяда иң изге урын-мәктәп, иң зур байлык-белем (Сила в знаниях)

5. Напишите цифры словами

18, 85, 40, 59, 726, 938

6. Вставьте пропущенные слова

1) Казан- һәм шәһәр. 2) Ул – Татарстанның 3) Анда артык

кеше яши. 4) Татарстан - республика. 5) Татарстан халкы яши.

Слова : тату, миллионнан, күпмилләтле, зур, башкаласы, матур

7. Просклоняйте слово *китап* по категории принадлежности.

8. Составьте словосочетания прилагательное +существительное

Укучы, мәктәп, укытучы, имтихан, шәһәр

9. Найдите логическую пару

данлыклы	имтихан
туган	бәйрәм
күпмилләтле	жир
авыр	табигать
бай	республика
милли	галим

10. Спроси у друга: -как у него дела; -пойдет ли он в кино; -прочитал ли он книгу.

Критерии оценивания

50-49 б. – «5»

48-35 б. - «4»

34-19 б. - «3»

18-0 б. - «2»

Предмет «Родная (русская) литература»

A1. Соотнесите автора и произведения (6 баллов):

- 1) А.И.Герцен а) «Утро помещика».
- 2) И.С.Тургенев б) «Душечка»
- 3) Л.Н.Толстой в) «Сорока-воровка».
- 4) Н.С.Лесков г) «Столетняя»
- 5) А.П.Чехов д) «Дневник лишнего человека»
- 6) Ф.М.Достоевский е) «Кадетский монастырь».

Ответ: _____

A.2. Соотнесите определение образно-выразительного средства и понятие (7 баллов):

- а) оборот поэтической речи, в котором для усиления выразительности резко противопоставлены прямо противоположные явления, понятия, мысли
- 1) аллегория
- 2) реминисценция
- б) расположение, построение художественного произведения
- 3) рассказ
- 4) композиция
- в) момент наивысшего напряжения в художественном произведении
- 5) кульминация
- г) отображенная в художественном произведении борьба противоположных взглядов, интересов, стремлений, жизненных принципов, выражающаяся в конкретных событиях
- 6) коллизия
- д) троп, выражение отвлеченных понятий в конкретных художественных образах. Используется в баснях былинах сказках.
- е) небольшое по объёму произведение, содержащее малое количество действующих лиц, а также, чаще всего, имеющее одну сюжетную линию.
- 7) антитеза
- ж) элемент художественной системы, заключающийся в использовании общей структуры, отдельных элементов или мотивов ранее известных произведений искусства на ту же (или близкую) тему.

1	2	3	4	5	6	7

3. Заполните таблицу. Соотнесите роды литературы, характеристики родов, жанры и названия произведений, укажите авторов данных произведений. (1 балл за каждый правильный ответ) (Всего 9 баллов)

	ЭПОС	ЛИРИКА	ДРАМА
Общая характеристика			
Жанры			
Произведения. Авторы!!!			

«Верочка», «Три сестры», «Поликушка», «Времена не выбирают», «Пигмей»,

«Я долго счастья ждал...», «Баллада о времени», «Ревизор», «Гроза»

А4 Соотнесите автора и название произведения (4 балла):

- | | | | |
|------------------------------------|----------------------------|------------------|---------------|
| 1)
Ф.М.Достоевский
«Кроткая» | 2)
А.П.Чехов
«Дуэль» | 3) Г.И.Полонский | 4) Н.С.Лесков |
|------------------------------------|----------------------------|------------------|---------------|

«Доживём до понедельника» Кадетский монастырь

Ответ: _____

Часть В

Прочитайте приведённый ниже отрывок:

Не знаю, как это передать, объяснить, но всю жизнь я испытываю горечь оттого, что между мною и моими детьми существует пропасть.

Нет, дело не в возрасте. Дело в том, что я был и остаюсь деревенским, а дети мои городские и что тот огромный город, к жизни в котором я так и не привык, для них — любимая родина. И еще дело в том, что я не просто выходец из деревни, из хвойной глухомани, а я есть сын крестьянина они же понятия не имеют, что значит быть сыном крестьянина. Поди втолкуй им, что жизнь моя и поныне целиком зависит от того, как складывается жизнь моей родной деревни. Трудно моим землякам — и мне трудно. Хорошо у них идут дела — и мне легко живется и пишется. Меня касается все, что делается на той земле, на которой я не одну тропку босыми пятками выбил, на полях, которые еще плугом пахал, на пожнях, которые исходил с косой и где метал сено в стога.

Всей кожей своей я чувствую и жду, когда освободится эта земля из-под снега, и мне не все равно, чем засеют ее в нынешнем году, и какой она даст урожай, и будут ли обеспечены на зиму коровы кормами, а люди хлебом. Не могу я не думать изо дня в день и о том, построен ли уже в моей деревне навес для машин или все еще они гниют и ржавеют под открытым небом, и когда же наконец будет поступать запчастей для них столько, сколько нужно, чтобы работа шла без перебоев, и о том, когда появятся первые проезжие дороги в моих родных местах и когда сосновый сруб станет клубом, и о том, когда мои односельчане перестанут наконец глушить водку, а женщины горевать из-за этого.

А еще: сколько талантливых ребятишек растет сейчас в моей деревне, и все ли они выбьются в люди, заметит ли их вовремя кто-нибудь, и кем они станут?..

По утрам я будто слышу, как скрипят колодезные журавли на моей неширокой улице и холодная прозрачная вода из деревянной бадьи со звоном льется в оцинкованные ведра. Скрипят ли журавли теперь? Уцелел ли тот колодец вблизи нашей избы, из которого я сам много лет носил воду на коромысле?

Что до всего этого моим сыновьям и дочерям? Во всяком случае, они не крестьянские дети и потому не чувствуют, как мне кажется, и не понимают моего детства. Разные мы люди, из разного теста сделаны и, должно быть, по-разному смотрим на мир, на землю, на небо.

Но, может быть, я не прав, попробуй разберись в этом.

В1. Укажите фамилию автора и название произведения. (2 балла)

Предмет «Родная (татарская) литература»

1. Габдулла Тукай ничәнче елда туган?
 - А) 1876
 - Ә) 1887
 - Б) 1886
2. “Хәят” повестендә Хәятның дус кызының исеме ничек?
 - А) Катя
 - Ә) Маша
 - Б) Лиза
3. Түбәндәге өзек кайсы әсәрдән
Шәһәрнең бер урамында кечерәк кенә тарантастан гимназия формасында
киенгән 16-17 яшьлек ябыграк кына гәүдәле, уртача буйлы, зәңгәрсү күзле,
кыскарак, ләкин бик куге сары чәчле бер кыз төште, жиңел адымнар белән
ашыкмый гына капкадан кереп китте.
 - А) Г.Кутуй “Тапшырылмаган хатлар”
 - Ә) Ф.Әмирхан “Хәят”
 - Б) М.Фәйзи “Галиябану”
4. М. Фәйзинең “Галиябану” драмасында Хәлил ничек үлә?
 - А) Исмәгыйль пычак белән кадый
 - Ә) Исмәгыйль револьвердан ата
 - Б) Исмәгыйль ау мылтыгыннан ата
5. “ Пар ат” шигырен кем язган?
 - А) Г.Тукай
 - Ә) Р.Гаташ
 - Б) Һ.Такташ
- 6.Гадел Кутуй ничәнче елда туган?
 - А)1902 ел 28 гыйнвар
 - Ә)1904 ел 18 ноябрь
 - Б)1903 ел 28 ноябрь
7. Гадел Кутуйның “Тапшырылмаган хатлар” повестендә хатларны кем яза?
 - А) Искәндәр
 - Ә) Галия
 - Б) Вәли
- 8.Гадел Кутуйның “Тапшырылмаган хатлар” повестендә Галия нинди һөнәр
иясе?
 - А) табиб
 - Ә) укытучы
 - Б) эшче
9. Г.Камалның “Беренче театр”ның жанры
 - А) драма
 - Ә) трагедия
 - Б) комедия
10. Һ.Такташның туган авылы
 - А) Сыркыды
 - Ә) Кушлавич

- Б) Мостафа
11. Һ.Такташның шигыре
- А) Жырларым
- Ә) Мокамай
- Б) Туган тел
12. М.Жәлил кайчан туган?
- А) 1907 елның 25 февралендә
- Ә) 1806 елның 15 февралендә
- Б) 1906 елның 15 февралендә
13. 1956 елның 2 февралендә М.Жәлилгә нинди исем бирелә?
- А) Советлар Союзы Герое
- Ә) Советлар Союзы шагыйре
- Б) Татар халык шагыйре
14. Г. Тукай ничәнче елда үлә?
- А) 1914
- Ә) 1913
- Б) 1813
15. Түбәндәге шигырь юлларын кем язган?
- Үләм икән, үкенечле түгел*
- Бу үлемнең миңа килүе,*
- Бөек жыр ул-Бөек Ватан өчен*
- Сугыш кырларында үлүе*
- А) Ф.Кәрим
- Ә) М.Жәлил
- Б) Г.Тукай

Критерии оценивания

Всего 15 баллов

15 б. –оценка «5»

11-14 б. - оценка«4»

10-8 б. - оценка«3»

7- 0 б. - оценка «2»

Предмет «Иностранный язык (англ.)»

Задание 1

Вы услышите интервью. Определите, какие из утверждений А-Г соответствует информации в диалоге (1 – True), какие не соответствуют (2 - False) и о чем не сказано (3 – Not stated). Запишите в поле ответа цифру 1,2 и 3, соответствующему выбранному Вами варианту ответа.

- A. The camps are for children under twelve.
- B. Andrew is a teenager.
- C. Andrew wants to join the camp programme of the season.
- E. The camp that on the 6th July is full.
- F. Andrew didn't know what special activities were available.
- G. Andrew prefers to fish.
- H. They will call Andrew next week.

A	B	C	D	E	F	G	H

Задание 2

Тексты 1 – 6 относятся к различным рубрикам. Установите соответствие каждого текста рубрикам из списка А – G и занесите верный вариант в таблицу. Каждая рубрика соответствует лишь одному тексту, при этом среди них одна лишняя.

- A. ARTICLE ON HIGHER EDUCATION
- B. JOBS
- C. INFORMAL LETTER TO A TEENAGE MAGAZINE
- D. TRAVELLING
- E. HEALTH
- F. FILM BLURB
- G. ADVERTISEMENT FOR A CELLULAR PHONE

1. Hi, CLICK,

We are two friends, Dario and Michele. We sit together at school. We are eleven years old. We live in a village near Florence. ...

2. Join us for the trip of a lifetime, cycling 400 km across this most beautiful of Caribbean islands. Enjoy the lush, tropical landscapes, soft, sandy beaches, fine architecture and warm, friendly welcome of Cuba.

3. The Man in the Iron Mask. Leonardo Di Caprio takes on the dual role of the evil Louis XIV and his kind twin brother in this Hollywood adaptation of the Dumas classic. With Gepardeu, John Malkovich and Jeremy Irons as the three musketeers, this should be a belter. Sadly, it isn't.

4. We are looking for new staff to join our friendly dedicated team and have a variety of posts available. You should have good communication skills, great personality and a strong will.

5. The new Motorola has a built-in digital camera, Multi-media messaging, quality ringtones and downloadable games. Play more, say more and explore the world with Motorola.

6. The world is changing around us. To stay ahead we need to keep learning. In many cases our careers depend on it. The Open University has become a leading provider of learning for people who need to develop their careers.

Текст	1	2	3	4	5	6
Рубрика						

Задание 3

В следующем тексте необходимо заполнить пропуски, обозначенные цифрами 1 – 6. Вариант ответа (a), b), c), d)) выберите из предложенных ниже и запишите его в таблицу.

Time for the parade. Behind the scenes at Warner Brothers Movie World Benjamin and his friends (1) _____ ready for the daily parade. He (2) _____ the train with the little carriages packed with the theme park's cuddly stars through the park. Porky Pig (3) _____ already his position, Sylvester the Cat joins him. Star rabbit Bugs Bunny (4) _____ the parade in a golden stretch cabriolet. The daily parade with the stars of the theme park in Bottrop-Kirchhellen (5) _____ always a part of Benjamin's job. The show (6) _____ three times a day.

1	a) get	b) gets	c) are getting	d) got
2	a) droved	b) drives	c) is driving	d) drive
3	a) has taken up	b) took up	c) take up	d) takes up
4	a) head	b) heads	c) is heading	d) was heading
5	a) is	b) has been	c) was	d) had been
6	a) performs	b) is performed	c) performed	d) was performed

1	2	3	4	5	6

Задание 4

Прочитайте текст. Преобразуйте слова, напечатанные заглавными буквами так, чтобы они соответствовали содержанию текста лексически и грамматически. Впишите образованные Вами слова в таблицу.

I always wanted to be a great (1) _____ . I had the
SCIENCE
dreams of discovering a new drug that would save the lives of
hundreds of people. Unfortunately I was never very good at (2)
_____ at school and the teacher used to be very
CHEMIST
cross with me. After a while I decided I would become an inventor
and design an amazing new (3) _____ which would
PRODUCE
become a household name. My parents were encouraging but told
me not to be so (4) _____. A few weeks later I had a
AMBITION
brilliant idea for a pen that would write upside down.
To my (5) _____ a friend of mine pointed out that it
DISAPPOINT
was not a new (6) _____ .
DISCOVER

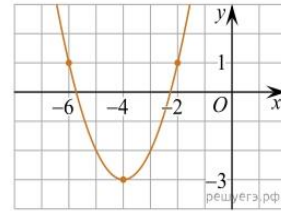
1	2	3	4	5	6

Критерии оценивания

- 26 – 22 баллов** - «5» (отлично)
- 21 – 18 балла** - «4» (хорошо)
- 17 - 13 баллов** - «3» (удовлетворительно)
- 12 и менее баллов** - «2» (неудовлетворительно)

Предмет «Алгебра»

1. На рисунке изображён график функции вида $f(x) = ax^2 + bx + c$, где числа a , b и c — целые. Найдите $f(-12)$.



2. Найдите значение выражения $\left(\sqrt{3\frac{6}{7}} - \sqrt{1\frac{5}{7}}\right) : \sqrt{\frac{3}{28}}$.

3. Найдите значение выражения $\frac{7\sqrt{x}-5}{\sqrt{x}} + \frac{5\sqrt{x}}{x} + 3x - 4$ при $x = 3$.

4. Найдите корень уравнения $\sqrt{\frac{2x+5}{3}} = 5$.

5. Найдите корень уравнения $\sqrt{34-3x} = x-2$.

6. Найдите значение выражения $\frac{5 \sin 98^\circ}{\sin 49^\circ \cdot \sin 41^\circ}$.

7. Решите уравнение $\operatorname{tg} \frac{\pi x}{4} = -1$. В ответе напишите наибольший отрицательный корень.

8. а) Решите уравнение $\sin 2x + \sqrt{3} \sin x = 0$.

б) Найдите все корни этого уравнения, принадлежащие отрезку $\left[\frac{5\pi}{2}; \frac{7\pi}{2}\right]$.

9. Изюм получается в процессе сушки винограда. Сколько килограммов винограда потребуется для получения 20 килограммов изюма, если виноград содержит 90% воды, а изюм содержит 5% воды?

Критерии:

Если выполнены задания 1-8 или 1-7 +9 – «5»

Если выполнены задания 1-7 (обязательно верно № 5 или № 7) – «4»

Если верно выполнено минимум 3 задания – «3».

Предмет «Геометрия»

1. Дан прямоугольный треугольник ABC с гипотенузой $AC = 13$ см и катетом $BC = 5$ см. Отрезок $SA = 12$ см, — перпендикуляр к плоскости ABC .
 - а) Найдите $|AS + SC + CB|$;
 - б) Найдите угол между прямой SB и плоскостью ABC .
2. В правильной четырехугольной пирамиде диагональ основания равна $8\sqrt{2}$ см, а двугранный угол при основании равен 60° .
Найдите площадь полной поверхности пирамиды.
3. Основание прямой призмы – треугольник со сторонами 5 см и 3 см и углом в 120° между ними. Наибольшая из площадей боковых граней равна 56 см².
Найти площадь полной поверхности призмы.
4. Постройте сечение куба $ABCA_1B_1C_1D_1$, проходящей через вершину D и середины ребер AA_1 и A_1B_1 .

КРИТЕРИИ ОЦЕНИВАНИЯ

На «5» оценивается работа, в которой выполнено 4 задания

На «4» оценивается работа, в которой выполнено 3 задания

На «3» оценивается работа, в которой выполнено 1-2 задания

На «2» оценивается работа, в которой выполнено менее 1 задание

Предмет «Вероятность и статистика»

1. В среднем из 1000 садовых насосов, поступивших в продажу, 5 подтекают. Найдите вероятность того, что один случайно выбранный для контроля насос не подтекает.
2. В случайном эксперименте бросают две игральные кости. Найдите вероятность того, что в сумме выпадет 8 очков. Результат округлите до сотых.
3. Фабрика выпускает сумки. В среднем на 100 качественных сумок приходится восемь сумок со скрытыми дефектами. Найдите вероятность того, что купленная сумка окажется качественной. Результат округлите до сотых.
4. Какова вероятность того, что случайно выбранное натуральное число от 10 до 19 делится на три?
5. Вероятность того, что новый электрический чайник прослужит больше года, равна 0,93. Вероятность того, что он прослужит больше двух лет, равна 0,87. Найдите вероятность того, что он прослужит меньше двух лет, но больше года.
6. Вероятность того, что в случайный момент времени температура тела здорового человека окажется ниже чем $36,8^{\circ}\text{C}$, равна 0,81. Найдите вероятность того, что в случайный момент времени у здорового человека температура окажется $36,8^{\circ}\text{C}$ или выше.
7. В чемпионате по гимнастике участвуют 20 спортсменок: 8 из России, 7 из США, остальные — из Китая. Порядок, в котором выступают гимнастки, определяется жребием. Найдите вероятность того, что спортсменка, выступающая первой, окажется из Китая.
8. На рок-фестивале выступают группы — по одной от каждой из заявленных стран. Порядок выступления определяется жребием. Какова вероятность того, что группа из Дании будет выступать после группы из Швеции и после группы из Норвегии? Результат округлите до сотых.

Критерии:

На «5» оценивается работа, в которой выполнено 7 - 8 заданий

На «4» оценивается работа, в которой выполнено 5 - 6 заданий

На «3» оценивается работа, в которой выполнено 3 - 4 задания

На «2» оценивается работа, в которой выполнено 1 задание

Предмет «Информатика»

Вариант 1

1. Содержательный подход — это ...

- a) метод, который применяется в случае, когда требуются технические средства для преобразования, хранения и передачи информации
- b) метод, при котором измерение информации производится с точки зрения её содержания
- c) метод, который используется для вычисления количества информации для событий, наступление которых имеет разную вероятность

2. Как рассматривается информация при её хранении и передачи с помощью технических устройств?

- a) Как любые сведения, используемые разными источниками
- b) Как последовательность символов некоторого алфавита
- c) Как важные сведения о чём-либо

3. Мощность алфавита это — ...

- a) соотношение между скоростью передачи информации и её количеством
- b) величина, которая определяет количество энергии, которую может развить алфавит
- c) количество входящих в него символов

4. Как называют сложные объекты, состоящие из взаимосвязанных частей и существующие как единое целое?

- a) Системами b) Составными объектами c) Множествами

5. В чём состоит суть системного подхода?

- a) В изучении связей между отдельными элементами системы
- b) В изучении взаимодействия системы с окружающим миром
- c) В изучении отдельных элементов системы, связей между ними и взаимодействия системы с окружающим миром

6. Что изучает наука кибернетика?

- a) Принципы роботостроения
- b) Процессы управления в живых и неживых системах
- c) Теоретические аспекты информационных процессов

7. Как называется процесс передачи информации о состоянии объекта управляющему объекту?

- a) Прямая связь b) Обратная связь c) Индикация

8. Что такое обработка информации?

- a) Целенаправленный процесс изменения содержания или формы представления информации
- b) Перенос информации на цифровой носитель
- c) Преобразование информации в некоторую форму, удобную для её хранения или передачи

9. Как называется организация информации по некоторому правилу, связывающему её в единое целое?

- a) структурирование b) отбор c) кодирование

10. Каково главное условие использования неравномерных кодов?

- a) Возможность однозначного декодирования
- b) Достаточное количество символов или их сочетаний для кодирования любого сообщения

с) Возможность использовать их при помощи компьютера

11. От чего зависит алгоритм поиска информации?

- a) От вида носителя, на котором она представлена
- b) От знаний и жизненного опыта лица, осуществляющего поиск
- c) От способа организации информации

12. В чём состоит принцип однородности памяти?

- a) Ни одна область памяти не имеет преимуществ перед другой
- b) Команды программ и данные хранятся в одной и той же памяти и внешне неразличимы
- c) Внутренняя и внешняя память выполняют одни и те же функции

13. В чём состоит принцип иерархической организации памяти?

- a) В использовании нескольких различных видов памяти, связанных друг с другом
- b) В разделении памяти на разные классы производительности
- c) В создании разных уровней прав доступа к памяти

14. Что такое контроллер?

- a) Центральный процессор компьютера
- b) Специальный микропроцессор, предназначенный для управления внешними устройствами
- c) Специальная программа, предназначенная для управления внешними устройствами

15. Какое число получится при переводе числа 25_{10} в двоичную систему счисления?

- a) 11001_2
- b) 11101_2
- c) 10001_2

16. Каким будет результат при переводе числа 709_{10} в шестнадцатеричную систему счисления?

- a) $2C5_{16}$
- b) $2C6_{16}$
- c) $3C5_{16}$

17. Какой будет двоичная триада для восьмеричной цифры 7?

- a) 111
- b) 110
- c) 101

18. Что такое пространственная дискретизация?

- a) процедура преобразования непрерывного диапазона всех возможных входных значений измеряемой величины в дискретный набор выходных значений
- b) характеристики, присущие каждому элементу изображения
- c) способ выделения конечного числа пространственных элементов, информация о которых будет сохранена в памяти компьютера

19. Из чего состоит растровое изображение?

- a) овалы, многоугольники
- b) пиксели
- c) окружность, кривые

20. Звук — это ...

- a) Волны
- b) Частицы
- c) Материя

21. У звуков непрерывно меняется ...

- a) Амплитуда
- b) Частота
- c) Амплитуда и частота

22. Что измеряют в децибелах?

- a) Силу звука
- b) Амплитуду
- c) Уровень звука

23. Как называется предложение, в отношении которого можно сказать, истинно оно или ложно?

- a) Теорема
- b) Высказывание
- c) Формула

24. Что такое логическая переменная?

- a) Это переменная, которая обозначает любое высказывание и может принимать логические значения «истина» или «ложь»
- b) Это формула логики
- c) Схема изначального высказывания

25. Как называется функция логического элемента «не»?

- a) конъюнкция
- b) инверсия
- c) стрелка Пирса

Критерии

Оценка в баллах	«2»	«3»	«4»	«5»
Число правильных ответов	0-11	12-16	17-21	22-25

Предмет «История»

1. Запишите имя военачальника, о котором идёт речь.

В начале Первой мировой войны Верховным главнокомандующим русской армии стал великий князь, внук Николая I, дядя Николая II, генерал от кавалерии _____.

В 1915 г. император Николай II принял обязанности Верховного главнокомандующего на себя.

2. Запишите термин, о котором идёт речь.

Период в российской истории с февраля по июль 1917 г., когда у власти находились одновременно два центра власти, называется .

3. Крейсер, по сигналу которого начался штурм Зимнего дворца, — это

- 1) «Петропавловск» 2) «Варяг» 3) «Мирный» 4) «Аврора»

4. С государственным планированием советской экономики связана аббревиатура

- 1) РККА 2) РСДРП 3) ВЧК 4) ГОЭЛРО

5. Расположите исторические события в хронологической последовательности.

- 1) подписание Сан-Стефанского мирного договора
- 2) начало Первой мировой войны
- 3) воздушный полёт братьев Райт
- 4) вторая Балканская война
- 5) создание Тройственного союза

6. Установите соответствие между фамилиями исторических деятелей и их деятельностью в период Гражданской войны.

ИСТОРИЧЕСКИЕ ДЕЯТЕЛИ	ДЕЯТЕЛЬНОСТЬ
А. А.В. Колчак	1) командование 1-й Конной армией
В. Л.Д. Троцкий	2) адмирал; в 1918 г. провозглашён Верховным правителем России
С. М.В. Фрунзе	3) председатель Реввоенсовета республики
Д. С.М. Будённый	4) Председатель Всероссийской чрезвычайной комиссии
	5) советский военачальник; командующий Южным фронтом

Запишите выбранные цифры под соответствующими буквами.

A.	B.	C.	D.

7. Укажите фамилию художника — автора известного плаката «Ты записался добровольцем?».

- 1) В. Дени
- 2) Б.М. Кустодиев
- 3) Д.С. Моор
- 4) К.С. Петров-Водкин

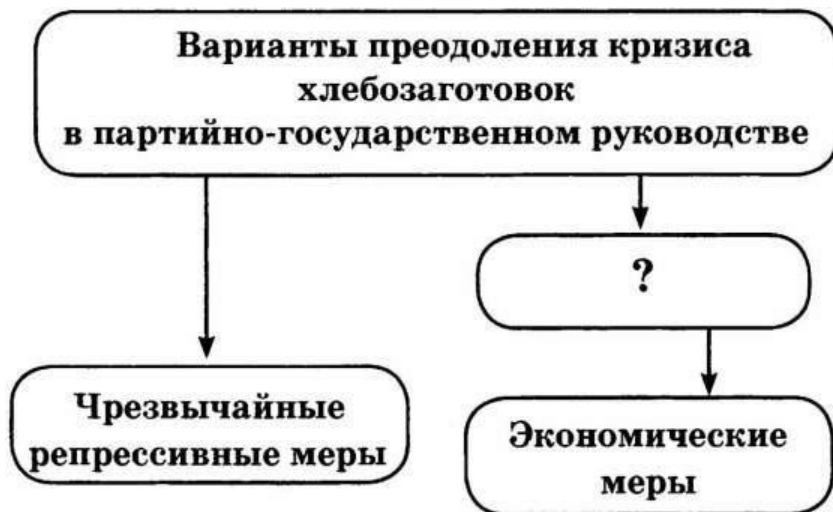


8. Ниже приведён перечень понятий и терминов. Все они, за исключением двух, относятся к нэпу.

- | | |
|-------------------|---------------------------------|
| 1) червонец; | 4) советская буржуазия; |
| 2) кооперац
и; | 5) трудовая армия; |
| 3) концесси
и; | 6) карточная система снабжения. |

Найдите и запишите порядковые номера терминов, не имевших отношения к нэпу.

9. Запишите в схему фамилию партийного деятеля — выразителя



второго варианта преодоления кризиса хлебозаготовок.

Рассмотрите карту и выполните задания 10-13

10. Какие суждения, относящиеся к событиям, обозначенным на схеме, являются верными? Выберите три суждения из шести предложенных. Запишите цифры, под которыми они указаны.
 - 1) Цифрой «3» на схеме обозначена Эстония.
 - 2) Молдавская ССР была образована на территории Бессарабии и Северной Буковины.
 - 3) Англия и Франция объявили СССР войну после присоединения Прибалтики.
 - 4) Территория Прибалтики была присоединена к СССР под политическим нажимом советской стороны.
 - 5) На территориях, обозначенных на схеме цифрами, сейчас находятся независимые государства.
 - 6) СССР был исключён из Лиги Наций за присоединение территории Прибалтики.

11. **Напишите фамилию наркома иностранных дел СССР, подписавшего Пакт о ненападении с Германией и секретный протокол к нему, благодаря которому СССР смог присоединить территории, указанные на схеме цифрами.**
12. **Напишите название города, обозначенного на схеме цифрой «1» (столица Молдавской ССР).**
13. **Напишите год вхождения в состав СССР территорий, которые отмечены на схеме цифрами.**

Критерии оценивания

Первичный балл	Отметка
16-18	5
13-15	4
10-12	3
0-9	2

Предмет «Обществознание»

Часть 1

1. Какой из примеров иллюстрирует взаимодействие природы и общества?

- 1) отношения людей в процессе материального производства
- 2) подсечно-огневое земледелие восточных славян
- 3) проповедническая деятельность религиозных организаций
- 4) этнографические исследования

2. Что из перечисленного характеризует современное западное общество?

- 1) аграрный тип общества
- 2) неразвитость институтов частной собственности
- 3) особая ценность человеческой индивидуальности
- 4) преобладание коллективистских форм сознания

3. Страна А. с населением в 15 млн. человек расположена в Южном полушарии. Какая дополнительная информация позволит судить о принадлежности А. к обществам традиционного типа?

- 1) Основу хозяйства страны составляет аграрное производство.
- 2) В стране проживает многонациональное население.
- 3) Слабо развита сеть услуг.
- 4) Верховная власть в стране передается по наследству.

4. Эмпирический и теоретический уровни знания присущи

- 1) любому виду познания 3) обыденному познанию
- 2) научному познанию 4) рациональному познанию

5. И человек, и животное

- 1) свободно определяют цель своего поведения
- 2) имеют индивидуальные интересы
- 3) осознают свою уникальность
- 4) зависят от природных условий

6. Артисты музыкального театра играют классический спектакль.

Субъектом этой деятельности являются

- 1) декорации 2) исполнители 3) музыкальные инструменты 4) зрители

7. Верны ли следующие суждения об истине?

А. Истина относительна, потому что возможности познания зависят от реальных исторических условий, времени и места.

Б. Истина относительна, потому что возможности познания определяются уровнем развития науки, научными методами.

- 1) верно только А 3) верны оба суждения
- 2) верно только Б 4) оба суждения неверны

8. Обеспеченность силой общественного мнения является отличительным признаком норм

- 1) моральных 2) правовых 3) экономических 4) политических

9. В искусстве классицизма важную роль играли представления о прекрасном, возникшие в античности. Это пример

- 1) норм морали 3) этических норм
- 2) эстетических норм 4) правил этикета

10. Выберите верные суждения об экономике как науке и запишите цифры, под которыми они указаны.

1) Одним из предметов изучения микроэкономики являются проблемы взаимодействия потребителей и производителей в условиях рынка.

2) Микроэкономика изучает роль государства в регулировании экономики.

3) Ученые изучают только локальные закономерности функционирования экономики

4) Экономика как наука зародилась в античные времена.

11. К расходной части государственного бюджета относится

1) Акцизный сбор

2) Государственная пошлина;

3) Обслуживание государственного долга
налог.

4) Подоходный

12. Верны ли следующие суждения о последствиях безработицы?

А. Безработица увеличивает нагрузку на занятых.

Б. Безработица создает социальную напряженность в обществе.

1) верно только А 2) верно только Б 3) верны оба суждения 4) оба суждения не верны.

13. В росте цен на товары и услуги, не обусловленные повышением качества, проявляется себя

1) Глобализация 2) Стагнация 3) Инфляция 4) Ревальвация

14. В самом широком смысле общество - это...

1) весь материальный мир в целом. 2) часть материального мира.

3) страна, государство. 4) часть природно-географической среды.

15. Сходство человека и животного заключается в том, что они обладают...

1) разнообразными ощущениями 3) рациональным мышлением.

2) членораздельной речью 4) возможностями саморазвития.

16. Деятельность человека, направленная на создание полезных обществу материальных и духовных благ, называется...

1) познание 2) труд 3) общение 4) прогнозирование

17. Программист трудится над новой программой. В этой деятельности программа выступает...

1) средством 2) субъектом 3) мотивом 4) объектом

18. Личность, в отличие от индивида, обладает...

1) рациональным мышлением 3) членораздельной речью

2) чувственным познанием 4) готовностью брать ответственность на себя

19. Расширение наших представлений о мире является непосредственным результатом...

1) трудовой деятельности 3) познавательной деятельности

2) игровой деятельности 4) коммуникативной деятельности

20. Несомненно, раз и навсегда установленное знание - это...

1) любое научное понятие

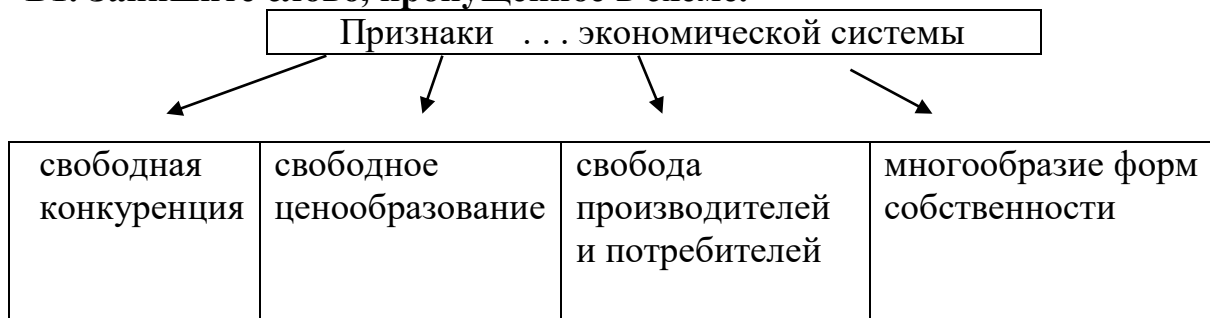
3) народная мудрость

2) относительная истина

4) абсолютная истина

Часть 2.

В1. Запишите слово, пропущенное в схеме.



Ответ: _____ .

В2. Ниже приведены качества, присущие человеку. Все они, за исключением одного, имеют социальную природу.

Свобода, наследственность, интересы, убеждения, сознание, ответственность.

Найдите и укажите качество, «выпадающее» из общего ряда.

Ответ: _____ .

В3. Запишите слово, пропущенное в таблице.

ФАКТОР ПРОИЗВОДСТВА	ХАРАКТЕРИСТИКА
Труд	Использование в процессе производства товаров и услуг физических и умственных способностей людей
...	Денежные средства, знания, сооружения, оборудование, используемое при производстве товаров, услуг

В4. Ниже приведён ряд терминов. Все они, за исключением двух, характеризуют социальную динамику.

1) прогресс, 2) структура, 3) эволюция, 4) реформа, 5) спад, 6) стратификация.

Найдите два термина, «выпадающих» из общего ряда, и запишите в таблицу цифры, под которыми они указаны.

Ответ:

--	--

В5. Найдите в приведённом ниже списке характеристики патриархальной (традиционной) семьи. Запишите цифры, под которыми они указаны.

- 1) совместное проживание нескольких поколений
- 2) принятие решений всеми членами семьи
- 3) экономическая самостоятельность женщины
- 4) организация быта как основная экономическая функция
- 5) жёсткое распределение мужских и женских обязанностей
- 6) совместная производственная деятельность

Ответ: _____ .

Критерии оценивания ответов:

Часть 1

вопрос оценивается 1 баллом в случае правильного ответа и 0 баллов, если ответ неправильный.

Часть 2

- В1-В4 – 1 балл
- В5 - нет ошибок — 2 балла;
- допущена одна ошибка — 1 балл;
- допущены две и более ошибок.— 0 баллов

Таким образом, максимально возможный балл за задание будет равен числу правильных вариантов ответа, имеющихся в нем.

$$26- 23 = 5$$

$$22- 18 = 4$$

$$17-13 = 3$$

$$\text{менее } 13 = 2$$

80% от максимальной суммы баллов — оценка «5»;

60—80% — оценка «4»;

40—60% — оценка «3»;

0—40% — оценка «2».

Предмет «География»

A1. Какая страна является самой многонациональной страной мира?

1. Китай
- 2) Иран
- 3) Индия
- 4) Япония

A2. Какая страна занимает второе место в мире по площади?

1. США
- 2) Китай
- 3) Индонезия
- 4) Канада

A3. Какая страна по форме правления является конституционной монархией?

1. Великобритания
- 2) Польша
- 3) ФРГ
- 4) Франция

A4. Какая страна имеет второй тип воспроизводства населения?

1. Китай
- 2) ФРГ
- 3) Бангладеш
- 4) США

A5. Укажите регион трудовой иммиграции населения.

1. зарубежная Европа
- 3) Африка
2. Латинская Америка
- 4) Юго-Восточная Азия

A6. Укажите регион с высоким уровнем урбанизации.

1. зарубежная Европа
- 3) Центральная Америка
2. Южная Азия
- 4) Тропическая Африка

A7. Страны какого региона являются экспортёрами нефти?

1. Западной Европы
- 3) Юго-Западной Азии
- 2) Северной Америки
- 4) Восточной Азии

A8. В какой из перечисленных стран доля лиц пожилого возраста в общей численности населения наибольшая?

- 1) Мексика
- 2) Таиланд
- 3) Швеция
- 4) Индонезия

A9. В какой из перечисленных стран доля детей в общей численности населения наибольшая?

- 1) Австралия
- 2) Аргентина
- 3) Нигерия
- 4) Франция

A10. Какой буквой на карте Южной Америки обозначена территория государства Аргентина?

- 1) А
- 2) В
- 3) С
- 4) D

B1. Географические модели. Карта и план местности.

А) Город Солнечный имеет географические координаты 50° с. ш. 136° в. д. Определите, на территории какого субъекта РФ находится этот город. Для выполнения задания пользуйтесь картой федеративного устройства Российской Федерации в атласе.

Б) Город Орск имеет географические координаты 51° с. ш. 58° в. д. Определите, на территории какого субъекта РФ находится этот город. Для выполнения задания пользуйтесь картой федеративного устройства Российской Федерации в атласе.

B2. Природные ресурсы. Природопользование.

А) Какие из перечисленных природных ресурсов относятся к исчерпаемым невозобновимым? Запишите цифры, под которыми они указаны.

- 1) нефть
- 2) каменный уголь
- 3) лесные ресурсы
- 4) почвенное плодородие
- 5) климатические ресурсы

Б) Какие из следующих высказываний верны? Запишите в ответ цифры в порядке возрастания, под которыми они указаны.

1) Размещение водоемких производств на берегах рек способствует защите речных вод от загрязнения.

2) Примером нерационального природопользования является распашка целинных земель.

3) Полное извлечение металлов из руд является важным аспектом рационального природопользования.

4) Образование кислотных дождей связано с загрязнением воздуха предприятиями цветной металлургии.

5) Облесение оврагов и склонов является примером рационального природопользования

В3. Городское и сельское население. Города.

А) Какие три из перечисленных регионов России имеют наименьшую среднюю плотность населения?

- 1) Архангельская область
- 2) Тульская область
- 3) Чувашская Республика
- 4) Магаданская область
- 5) Мурманская область
- 6) Кемеровская область

Б) Какие три из перечисленных регионов России имеют наибольшую среднюю плотность населения? Запишите в таблицу цифры, под которыми указаны эти регионы.

- 1) Архангельская область
- 2) Белгородская область
- 3) Краснодарский край
- 4) Республика Саха (Якутия)
- 5) Хабаровский край
- 6) Курская область

С1. Определите страну по её краткому описанию. Почему демографическая политика в этой стране не дала ожидаемых результатов? (дать развернутый ответ)

Эта страна расположена на крупном полуострове и является республикой. В течение почти двух веков она была колонией. В стране очень высокие темпы воспроизводства населения. Демографическая проблема стоит достаточно остро. Уровень урбанизации довольно невелик, но число больших городов постоянно увеличивается. Запасы полезных ископаемых в стране значительны и разнообразны. Основные статьи экспорта – продукция лёгкой

промышленности, ювелирные изделия, сельскохозяйственные товары, медикаменты, топливные ресурсы, растёт доля машин и оборудования.

С2. Почему в число самых распространенных языков вошли испанский и английский? (дать развернутый ответ)

Критерии оценивания

За правильный ответ на задания: части А – 1 балл; части В – 1 или 2 балла (в зависимости от трудности вопроса и при наличии полного ответа); части С – 2 балла (при наличии полного ответа).

Если ученик правильно отвечает на:

Менее 6 баллов «2»

7-12 правильных вопросов, то получает оценку «3»;

13-17 баллов, то получает оценку «4»;

18-21 баллов, то получает оценку «5»;

Предмет «Физика»

Часть 1

К каждому из заданий А1-А7 даны 4 варианта ответа, из которых только один правильный. Номер этого ответа обведите кружком.

А1. \square_x ,
м/с

Тело движется по оси Ox . На графике показана зависимость проекции скорости тела на ось Ox от времени. Каков путь, пройденный телом к моменту времени $t = 4$ с?

1) 6 м 2) 8 м 3) 4 м 4) 5 м

А2. На горизонтальном полу стоит ящик массой 10 кг. Коэффициент трения между полом и ящиком равен 0,25. К ящику в горизонтальном направлении прикладывают силу 16 Н. Какова сила трения между ящиком и полом?

1) 0 Н 2) 2,5 Н 3) 4 Н 4) 16 Н

А3. Внешние силы совершили над газом работу 300 Дж, при этом внутренняя энергия газа увеличилась на 500 Дж. В этом процессе газ

1) отдал количество теплоты 100 Дж 2) получил количество теплоты 200 Дж
3) отдал количество теплоты 400 Дж 4) получил количество теплоты 400 Дж

А4. Объём 3 моль водорода в сосуде при температуре 300 К и давлении p_1 равен V_1 . Чему равен объём 3 моль кислорода в сосуде при той же температуре и том же давлении?

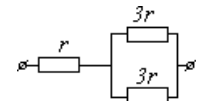
1) V_1 2) $8V_1$ 3) $24V_1$ 4) $V_1/8$

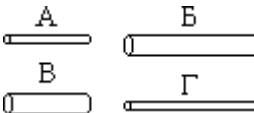
А5. Расстояние между двумя точечными электрическими зарядами увеличили в 2 раза, а один из зарядов уменьшили в 4 раза. Сила электрического взаимодействия между ними

1) не изменилась 2) уменьшилась в 4 раза 3) увеличилась в 4 раза
4) уменьшилась в 16 раз

А6. На рисунке показан участок цепи постоянного тока. Каково сопротивление этого участка, если $r = 1$ Ом?

1) 7 Ом 2) 2,5 Ом 3) 2 Ом 4) 3 Ом



А7.  Чтобы экспериментально проверить, что жесткость упругого стержня зависит от его длины, надо использовать пару стальных стержней

1) А и Б 2) Б и В 3) В и Г 4) Б и Г

Часть 2

в заданиях В1-В2 требуется указать последовательность цифр, соответствующих правильному ответу. Эту последовательность следует записать в текст проверочной работы. (Цифры в ответе могут повторяться).

В1. Брусок движется равномерно по горизонтальной поверхности. Установите для силы трения соответствие между параметрами силы, перечисленными в первом столбце таблицы и свойствами вектора силы:

- 1) вертикально вниз
- 2) против направления вектора скорости
- 3) вертикально вверх
- 4) обратно пропорционален площади поверхности бруска
- 5) пропорционален силе нормального давления
- 6) обратно пропорционален силе нормального давления
- 7) пропорционален площади поверхности бруска
- 8) не зависит от площади поверхности бруска

Запишите в таблицу выбранные цифры для каждой физической величины. Цифры в ответе могут повторяться.

Направление вектора	
Модуль вектора	

В2. Камень брошен вертикально вверх. Изменяются ли перечисленные в первом столбце физические величины во время его движения вверх и если изменяются, то как?

Установите соответствие между физическими величинами, перечисленными в первом столбце, и возможными видами их изменений, перечисленными во втором столбце.

Влиянием сопротивления воздуха пренебречь.

ФИЗИЧЕСКИЕ ВЕЛИЧИНЫ

- А) скорость Б) ускорение
В) кинетическая энергия Г) потенциальная энергия

ИХ ИЗМЕНЕНИЯ

- 1) не изменяется
- 2) увеличивается
- 3) уменьшается

А	Б	В	Г

В ответе к заданию В3 будет некоторое число. Это число надо записать в месте для ответа. Единицы физических величин писать не нужно. Ниже оформите решение задачи.

В3. Вычислите силу тока в цепи при подключении к источнику постоянного тока с ЭДС 6 В и внутренним сопротивлением 1 Ом резистора с электрическим сопротивлением 2 Ом. Ответ запишите числом, выраженным в амперах.

Ответ _____ А

Предмет «Химия»

Выберите 1 верный ответ

- Общая формула спиртов:
1) R-OH 2) R-COH 3) R-COOH 4) R-COOR
 - Для названия альдегидов по систематической номенклатуре используется суффикс...
1) -аль 2) -ол 3) -оза 4) -овая
 - Вещества, имеющие одинаковый состав, но разное строение и свойства называются...
1) гомологами 2) изомерами 3) полимерами 4) мономерами
 - Уксусная кислота относится к классу...
1) спиртов 2) альдегидов 3) карбоновых кислот 4) углеводов
 - Вещества $\text{CH}_3-\text{CH}_2-\text{OH}$ и CH_3-OH являются
1) структурными изомерами
2) изомерами по положению функциональной группы
3) гомологами
4) альдегидами
 - Коэффициент перед формулой воды в уравнении реакции горения пропана равен
1) 5 2) 6 3) 3 4) 4
 - Какие из утверждений верны?
А. Циклоалканы изомерны ароматическим углеводородам.
Б. Алкины изомерны диеновым углеводородам.
1) верно только А
2) верно только Б
3) верны оба утверждения
4) оба утверждения неверны
 - Вещество с молекулярной формулой C_4H_8 относится к классу
1) алкенов 2) алканов 3) диенов 4) алкинов
 - Изомером пентена-1 не является
1) 3,3-диметилбутен-1 2) 2-метилбутен-1
3) циклопентан 4) 3-метилбутен-1
 - Этан может вступать в реакции
1) замещения 2) присоединения
3) изомеризации 4) разложения
- Выберите три ответа из шести
- Для этена характерна(-о):
1) *sp*-гибридизация атомов углерода
2) наличие двойной связи в молекуле
3) реакция гидрогалогенирования
4) взаимодействие с аммиачным раствором Ag_2O
5) реакция изомеризации
6) взаимодействие с раствором KMnO_4
 - Этан может вступать в реакции

- 1) замещения 2) присоединения
 3) изомеризации 4) разложения
 5) горения
 б) полимеризации

13. Установите соответствие между названием функциональной группы и классом

органических веществ.

- 1) карбонильная а) одноатомные спирты
 2) карбоксильная б) карбоновые кислоты
 3) гидроксильная в) сложные эфиры
 г) углеводы
 д) альдегиды

Ответы представьте в виде последовательности букв

1	2	3

14. Установите соответствие между классом органического соединения и суффиксом, употребляемым для его названия

- 1) одноатомные спирты а) - оза
 2) альдегиды б) - овая
 3) карбоновые кислоты в) - аль
 4) кетоны г) - он
 д) - ол

Ответы представьте в виде последовательности букв

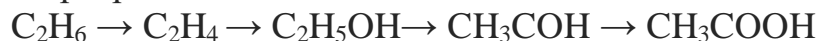
1	2	3

15. Установите соответствие между формулой вещества и названием.

- 1) C_2H_5OH а) уксусная кислота
 2) CH_3COOH б) глюкоза
 3) CH_3OH в) этиловый спирт
 4) $HCOH$ г) метанол
 д) формальдегид
 е) глицерин

1	2	3	4

16. Напишите уравнения реакций, позволяющие осуществить следующие превращения.



Запишите решение заданий 17, 18.

17. Массовая доля углерода в углеводороде составляет 85,7%. Плотность паров углеводорода по воздуху равна 1,931. Определите формулу.

18. При сжигании 0,46 г органического вещества было получено 0,88 г оксида углерода (IV) и 0,54 г воды. Плотность паров вещества по водороду равна 23. Определите его молекулярную формулу.

Критерии оценивания

Задания 1-10 оцениваются в 1 балл.

Задания 11-15 оцениваются в 2 балла. Если допущены 1 ошибка – 1 балл. Если 2 ошибки и более – 0 баллов.

Задание 16 оценивается в 4 балла (4 уравнения реакции).

Задание 17, 18 оцениваются в 4 балла.

Итого: 32 балла.

26-32 баллов – «отлично»

19-25 баллов – «хорошо»

13-18 баллов – «удовлетворительно»

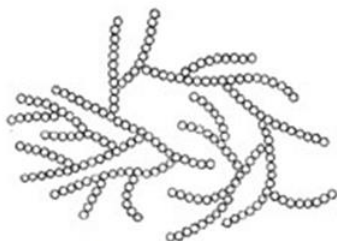
12 баллов и меньше – «неудовлетворительно»

Предмет «Биология»

1. Рассмотрите таблицу «Биология — комплексная наука» и заполните ячейку, вписав соответствующий термин.

Раздел биологии	Предмет изучения
Анатомия	Строение внутренних органов
?	Ископаемые переходные формы организмов

2. В некоторой молекуле ДНК эукариотического организма на долю нуклеотидов с цитозином приходится 31%. Определите долю нуклеотидов с тиминем, входящих в состав этой молекулы. В ответе запишите только соответствующее число.
3. В сперматозоиде шимпанзе находится 24 хромосомы. Какой набор хромосом содержит яйцеклетка шимпанзе? В ответе запишите только количество хромосом.
4. Рассмотрите рисунок. Заполните пустые ячейки таблицы, используя элементы, приведённые в списке. Для каждой ячейки, обозначенной буквой, выберите соответствующий элемент из предложенного списка.



Углевод	Строение	Функции
А	Б	В

Список элементов:

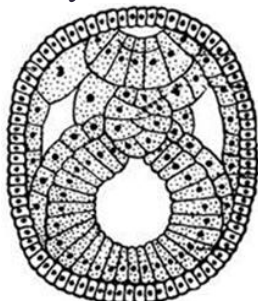
- 1) полисахарид из остатков глюкозы
- 2) олигосахарид из остатков фруктозы
- 3) запасной углевод бактерий и растений
- 4) структурный углевод в клеточной стенке растений
- 5) запасной углевод животных и грибов
- 6) муреин
- 7) целлюлоза
- 8) гликоген

Запишите выбранные цифры под соответствующими буквами.

5. Установите последовательность процессов, происходящих в митотическом цикле, начиная с профазы. Запишите соответствующую последовательность цифр.

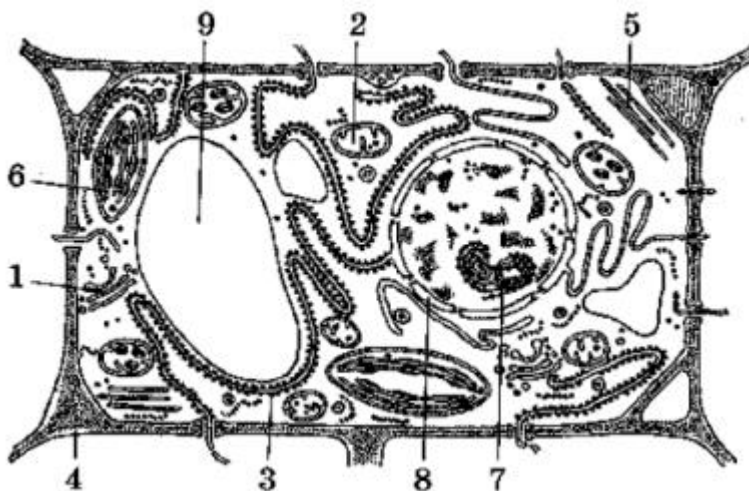
- 1) расхождение центриолей к полюсам клетки
- 2) цитокинез
- 3) разрушение микротрубочек веретена деления

- 4) образование метафазной пластинки
- 5) прикрепление нитей веретена деления к центромерам хромосом
- 6) движение хромосом к экватору клетки
6. Выберите три признака, которые соответствуют стадии эмбриогенеза ланцетника, изображённой на рисунке. Запишите цифры, под которыми они указаны.



- 1) имеется плацента
- 2) хорда под нервной трубкой
- 3) сформирован целом
- 4) наружный слой клеток — энтодерма
- 5) есть желточный мешок
- 6) трёхслойный зародыш

Рассмотрите рисунок и выполните задание 7 и 8



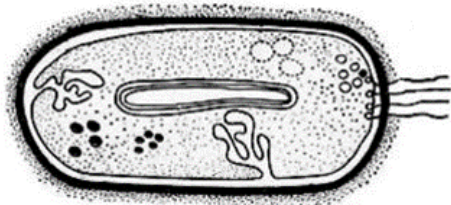
7. Укажите номер, обозначающий на рисунке структуру, которая отвечает за синтез органических веществ из неорганических.
8. Установите соответствие между характеристиками и структурами клетки, обозначенными цифрами 1, 2, 3, 4 на рисунке ниже: к каждой позиции, данной в первом столбце, подберите соответствующую позицию из второго столбца.

ХАРАКТЕРИСТИКИ	СТРУКТУРЫ
А) участвует в синтезе АТФ	1) 1
Б) является местом прикрепления некоторых рибосом	2) 2
В) образована волокнами целлюлозы	3) 3
Г) отвечает за образование лизосом	4) 4

Д) участвует в поддержании формы клетки	
Е) является продолжением мембраны ядра	

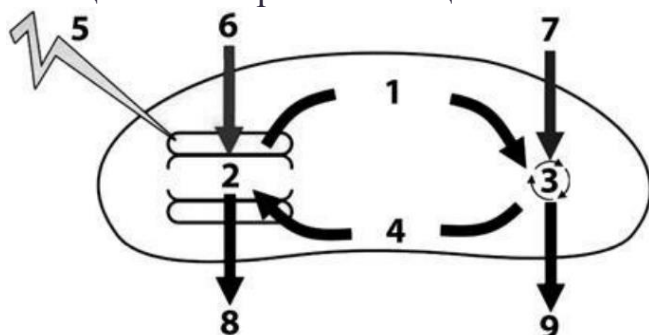
Запишите выбранные цифры под соответствующими буквами.

9. Выберите три верных ответа из шести и запишите цифры, под которыми они указаны. Для организма, изображённого на рисунке, характерны:



- 1) дыхательные ферменты на выпячиваниях мембраны
- 2) образование зооспор
- 3) многоклеточный мицелий
- 4) генетический материал в нуклеоиде
- 5) синтез бактерицидных веществ
- 6) клеточная стенка из муреина

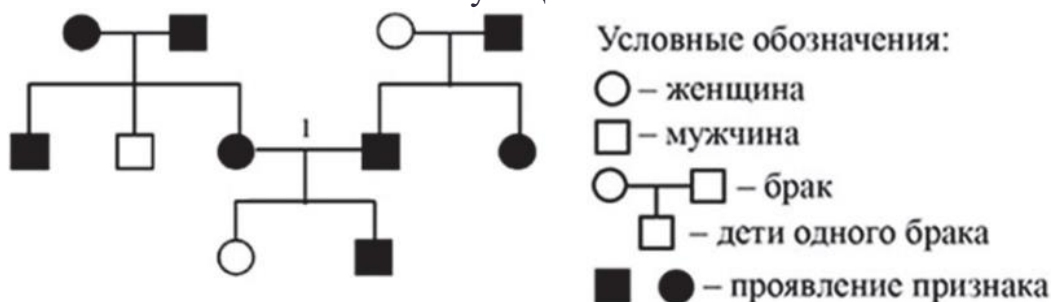
10. Установите соответствие между характеристиками и процессами, веществами фотосинтеза, обозначенными цифрами на схеме выше: к каждой позиции, данной в первом столбце, подберите соответствующую позицию из второго столбца.



ХАРАКТЕРИСТИКИ	ПРОЦЕССЫ И ВЕЩЕСТВА
А) представляет собой циклический процесс в строме	1) 1
Б) содержит два остатка фосфорной кислоты	2) 2
В) снабжает темновую фазу энергией	3) 3
Г) обеспечивает выделение кислорода	4) 4
Д) преобразуются углеводы	
Е) нуждается в энергии солнечного света	

Запишите выбранные цифры под соответствующими буквами.

11. По изображённой на рисунке родословной определите вероятность (в %) рождения в браке, отмеченном цифрой 1, ребёнка с явно проявившимся признаком при полном его доминировании. В ответе запишите только соответствующее число.



12. Выберите три верных ответа из шести и запишите цифры, под которыми они указаны. Для каких из перечисленных ниже видов организмов при селекции применялся метод полиплоидизации?

- 1) Мышь белая
- 2) Виноград культурный
- 3) Лошадь домашняя
- 4) Свёкла сахарная
- 5) Кролик карликовый
- 6) Пшеница твёрдая

13. У кошек ген В, сцепленный с полом, определяет черную окраску шерсти, ген b – рыжую, гетерозиготные животные имеют пятнистую черепаховую окраску. Ген, определяющий длину шерсти, локализован в аутосоме. У короткошерстой черепаховой кошки и пушистого кота родилось четверо короткошерстных котят: две самки (черепаховая и рыжая) и два самца (черный и рыжий). Рыжую кошку и черного кота из полученного потомства оставили для разведения. Какое потомство от них ожидается? Составьте схемы скрещиваний. Определите генотипы родительских особей, генотипы и фенотипы, пол возможного потомства. Объясните, почему в очень редких случаях коты бывают черепаховыми.

14. В клетках эндосперма семян лилии содержится 36 хромосом. Какое количество хромосом и молекул ДНК находится в клетках лилии в телофазе мейоза I и телофазе мейоза II? Объясните полученные результаты.

Критерии оценивания:

1-3,7,11 задания – по 1 баллу

4-6,8-10,12 задания – по 2 балла

13 и 14 задания по 3 балла

Всего: 25 баллов

0-10 баллов оценка «2»

11-16 баллов оценка «3»

17-21 балла оценка «4»

22-25 баллов оценка «5»

Предмет «Физическая культура»

Промежуточная аттестация учащихся включает выполнение практических нормативов.

Практические нормативы.

- 1) Прыжок в длину с места толчком двумя ногами (см).
- 2) Наклон вперёд из положения стоя (см).
- 3) Сгибание и разгибание рук в упоре лёжа на полу (количество).
- 4) Челночный бег 3 по 10 м (с).

Критерии оценивания.

Оценивается техника выполнения физических упражнений норматива.

- 1) Отлично (выполнение техники норматива без ошибок).
- 2) Хорошо (выполнение техники норматива с мелкими ошибками).
- 3) Удовлетворительно (выполнение техники норматива с грубыми ошибками).

Предмет «Основы безопасности жизнедеятельности»

1. Из перечисленных ниже причин выберите те, которые являются причинами вынужденного автономного существования в природных условиях:

- а) несвоевременная регистрация туристической группы перед выходом на маршрут, отсутствие средств связи;
- б) потеря ориентировки на местности во время похода, авария транспортных средств, крупный лесной пожар;
- в) потеря части продуктов питания, потеря компаса.

2. Готовясь к походу, вам необходимо правильно подобрать одежду. Каким нижеперечисленным требованиям она должна соответствовать:

- а) одежда должна быть свободной, чистой и сухой, носиться в несколько слоев;
- б) одежда должна быть из синтетических материалов;
- в) одежда должна быть из однотонного или камуфлированного материала, чистой и сухой.

3. К преступлениям небольшой тяжести относятся:

- а) неумышленные деяния, за совершение которых максимальное наказание, предусмотренное Уголовным кодексом, не превышает одного года лишения свободы;
- б) умышленные деяния, за совершение которых максимальное наказание, предусмотренное Уголовным кодексом, не превышает трех лет лишения свободы;
- в) умышленные и неумышленные деяния, за совершение которых максимальное наказание, предусмотренное Уголовным кодексом, не превышает двух лет лишения свободы.

4. РСЧС создана с целью:

- а) прогнозирования ЧС на территории РФ и организации проведения аварийно-спасательных и других неотложных работ;
- б) объединения усилий органов власти, организаций и предприятий, их сил и средств в области предупреждения и ликвидации чрезвычайных ситуаций;
- в) первоочередного жизнеобеспечения населения, пострадавшего в чрезвычайных ситуациях на территории Российской Федерации.

5. Ядерное оружие — это:

- а) высокоточное наступательное оружие, основанное на использовании ионизирующего излучения при взрыве ядерного заряда в воздухе, на земле (на воде) или под землей (под водой);
- б) оружие массового поражения взрывного действия, основанное на использовании светового излучения за счет возникающего при взрыве

большого потока лучистой энергии, включающей ультрафиолетовые, видимые и инфракрасные лучи;

в) оружие массового поражения взрывного действия, основанное на использовании внутриядерной энергии.

6. От каких поражающих факторов оружия массового поражения защищает убежище:

а) от всех поражающих факторов ядерного взрыва;

б) от всех поражающих факторов ядерного взрыва, от химического и бактериологического оружия;

в) от химического и бактериологического оружия, а также радиоактивного заражения;

г) от ударной волны ядерного взрыва и обычных средств поражения.

7. В развитии инфекционного заболевания прослеживаются несколько последовательно сменяющихся периодов. Что это за периоды? Выберите правильный ответ:

а) начальный период, период инфицирования, опасный период, пассивный период, заключительный период;

б) предынкубационный период, острое развитие болезни, пассивный период, выздоровление;

в) скрытый (инкубационный) период, начало заболевания, активное проявление болезни, выздоровление.

8. Причинами переутомления являются:

а) продолжительный сон и продолжительный активный отдых;

б) неправильная организация труда и чрезмерная учебная нагрузка;

в) позднее пробуждение после сна, отказ от завтраков и прогулок.

9. Признаками алкогольного отравления являются:

а) головокружение, тошнота и рвота, уменьшение сердечных сокращений и понижение артериального давления, возбуждение или депрессивное состояние;

б) пожелтение кожи, ухудшение слуха, отсутствие реакции зрачков на свет, улучшение аппетита, снижение иммунитета;

в) отсутствие речи, повышение температуры тела и артериального давления.

10. Военно-Морской Флот — это:

а) вид вооруженных сил, который предназначен для нанесения ударов по промышленно-экономическим районам (центрам), важным военным объектам противника и разгрома его военно-морских сил;

б) род войск, обеспечивающий выполнение боевых задач по разгрому военно-морских сил противника;

в) вид войск, обеспечивающий решение стратегических и локальных боевых задач с применением специальной военной техники и вооружения.

Критерии оценивания:

Оценка знаний учащихся по итогам выполнения теста производится в соответствии с таблицей:

Оценка в баллах	«2»	«3»	«4»	«5»
Число правильных ответов	0-4	5-6	7-8	9-10

Предмет «Индивидуальный проект»

Индивидуальный проект - это самостоятельно разработанный и изготовленный продукт (материальный или интеллектуальный) от идеи до ее воплощения, обладающий новизной, выполненный под контролем и при консультации научного руководителя. Тема индивидуального проекта выбирается обучающимся самостоятельно.

КРИТЕРИИ ОЦЕНКИ ИНДИВИДУАЛЬНОГО ПРОЕКТА УЧАЩИХСЯ 11 КЛАССА

Оценка «5» - «Отлично» - 23-26

Оценка «4» - «Хорошо» - 18-22

Оценка «3» - «Удовлетворительно» - 13-17

Оценка «2» - «Неудовлетворительно» - 0-12

Критерий 1. Обоснование и постановка цели, планирование путей ее достижения (0-3 балла)

Цель не сформулирована	0
Цель определена, но план достижения (задачи) ее отсутствует	1
Цель определена, ясно описана, есть задачи, посредством которых она достигается	2
Цель определена, ясно описана, дан подробный план путей ее достижения (задачи), проект выполнен точно и последовательно в соответствии с задачами	3

Критерий 2. Полнота использованной информации, разнообразие источников (0-3 балла)

Использована минимальная информации	0
Большая часть представленной информации не относится к сути работы	1
Работа содержит незначительный объем подходящей информации из ограниченного количества соответствующих источников	2
Работа содержит достаточно полную информацию из широкого спектра подходящих источников	3

Критерий 3. Соответствие выбранных средств цели и содержанию работы (0-3 балла)

Заявленные в проекте цели не достигнуты	0
Большая часть работы не относится к сути проекта, неадекватно подобраны используемые средства	1
В основном заявленные цели достигнуты, выбранные средства в целом подходящие, но не достаточные	2
Работа целостная, выбранные средства достаточны и использованы уместно и эффективно	3

Критерий 4. Творческий и аналитический подход к работе (0-2 балла)

Работа не содержит личных размышлений и представляет собой нетворческое обращение к теме проекта	0
--	---

Работа содержит размышления описательного характера, не использованы возможности творческого подхода	1
В работе предпринята серьезная попытка к размышлению и представлен личный взгляд на тему проекта, применены элементы творчества	2

Критерий 5. Качество подготовки презентации (0-4 балла)

Презентация отсутствует	0
Однообразие содержания слайдов (представлена только текстовая информация или только иллюстративный материал)	1
Информация разнообразна, но не все слайды читаемы (неудачный фон, шрифт, расположение и т.д.)	2
Нарушены общепринятые правила оформления презентации (отсутствие титульного листа, сведений об авторе, списка использованных информационных источников и т.п.)	3
Высокое качество презентации	4

Критерий 6. Качество устного выступления (0-4 балла)

Выступление не подготовлено	0
Отсутствует логика в изложении материала	1
Выступление логически выстроено, при этом речь не отвечает литературным нормам (используются слова-паразиты, длительные паузы для подбора нужных слов; неправильно ставятся ударения в словах; допускаются лексические и стилистические ошибки и т.п.) Полностью читается текст.	2
Есть логика в изложении материала, речь грамотная, но не соблюдается регламент выступления; владение материалом недостаточно свободно. Частично читается текст.	3
Выступление тщательно продумано, подготовлено и представлено; соблюдается регламент; свободное владение материалом. Текст выступления представлен наизусть.	4

Критерий 7. Соответствие требованиям оформления письменной части (0-3 балла)

Письменная часть проекта отсутствует	0
В письменной части работы отсутствуют установленные правилами порядок и четкая структура, допущены ошибки в оформлении	1
Предприняты попытки оформить работу в соответствии с установленными правилами, придать ей соответствующую структуру	2
Работа отличается четким и грамотным оформлением в точном соответствии с установленными правилами	3

Критерий 8. Качество проектного продукта- практической части (0- 2 балла)

Проектный продукт отсутствует	0
Проектный продукт не соответствует требованиям качества (эстетика, удобство использования, соответствие заявленным	1

целям)	
Продукт полностью соответствует требованиям качества (эстетичен, удобен в использовании, соответствует заявленным целям)	2
Критерий 9. Глубина раскрытия темы проекта (0-2 балла)	
Тема проекта не раскрыта	0
Тема проекта раскрыта фрагментарно	1
Тема проекта раскрыта исчерпывающе, автор продемонстрировал глубокие знания по теме проекта	2